

Rapport d'enquête  
2018

# ENQUÊTE ENTREPRISES ET TITRES PROFESSIONNELS



Afpa

- **Les lauréats d'un titre professionnel du Ministère du Travail bénéficient d'un jugement positif de la part des entreprises qui les ont recrutés.** Alors même que plus de la moitié d'entre elles déclarent faire face à des difficultés de recrutement (pénurie de profils, manque d'expérience ou inadéquation des compétences des candidats), les entreprises interrogées dans cette enquête, reconnaissent aux certifiés la bonne maîtrise technique de leur métier et leur adaptabilité dans l'organisation du travail :
  - 88 % des certifiés recrutés ont su s'adapter rapidement aux exigences du poste occupé
  - 83 % maîtrisaient les techniques de base et 68 %, les techniques avancées de leur métier
  - Un quart des certifiés ont apporté des compétences et de nouveaux savoir-faire dans leurs entreprises
- **91 % des entreprises seraient prêtes à recruter à nouveau un détenteur du même titre professionnel** (86 % pour celles dont c'était le premier recrutement sur ce titre)
- **Les titres professionnels assurent une stabilité professionnelle aux certifiés** : au moment de l'enquête (de 18 à 30 mois après leur recrutement) :
  - 57 % des certifiés sont encore en poste dans l'entreprise
  - 96 % d'entre eux occupent le même emploi
  - Quand le certifié n'est plus présent dans l'entreprise, 78 % des anciens employeurs estiment que le titre professionnel a été un « plus » pour la mobilité de celui-ci sur le marché du travail. Ce sentiment est plus important pour les certifiés seniors (82,6 %)

**PARTIE A. LA PLUS-VALUE DU TITRE PROFESSIONNEL POUR LES ENTREPRISES (page 4)**

**PARTIE B. NOTORIÉTÉ ET ATTRACTIVITÉ DU TITRE PROFESSIONNEL (page 7)**

**PARTIE C. DEVENIR PROFESSIONNEL DU CERTIFIÉ RECRUTÉ (page 14)**

**PARTIE D. ANNEXES (page 19)**

# PARTIE A. LA PLUS-VALUE DU TITRE PROFESSIONNEL POUR LES ENTREPRISES

A.1. Efficacité du recrutement et opérationnalité du titre professionnel

A.2. Titre professionnel et recrutements futurs

■ 9 entreprises sur 10 ayant recruté un certifié au titre professionnel du Ministère du Travail valident l'adaptation de leur recrue au poste exercé ainsi que la maîtrise des savoir-être nécessaires à l'exercice du métier

- 83,3 % des entreprises créditent les certifiés de la maîtrise des techniques essentielles du métier et 68 % de celles des techniques avancées
- Plus du quart des certifiés ont apporté à leur entreprise des savoirs faire nouveaux

Selon vous, au cours des premiers mois de travail dans votre entreprise, Mr / Mme .... ? :

%	Non, pas du tout	Non, plutôt pas	Oui, plutôt	Oui, tout à fait	NSP	Ensemble	Non, plutôt pas + Non, pas du tout	Oui, plutôt + Oui, tout à fait	Evol. 2018/17 Oui, plutôt + Oui, tout à fait
Maîtrisait les savoir-être nécessaires à l'exercice du métier (présentation, tenue, expression, qualités relationnelles)	3,0	6,4	43,5	45,7	1,4	100,0	9,4	89,2	1,7
A su s'adapter rapidement aux exigences du poste exercé dans l'entreprise	2,6	7,6	36,1	51,8	2,0	100,0	10,2	87,8	0,4
Maîtrisait les techniques essentielles (de base) de son métier	3,8	11,1	41,0	42,3	1,9	100,0	3,8	83,3	2,2
Maîtrisait les techniques avancées du métier	7,2	22,2	41,6	26,4	2,6	100,0	29,4	68,0	5,7
A contribué efficacement au développement de l'activité de l'entreprise	16,1	21,1	37,7	22,0	3,2	100,0	37,2	59,7	- 0,5
A apporté des savoirs faire nouveaux, des techniques nouvelles dans l'entreprise	32,9	37,2	15,6	10,5	3,8	100,0	70,1	26,1	0,3

Champ : Ensemble des répondants (N=1204)

■ Pour 85 % des entreprises, le titre professionnel signale au recruteur une candidature adaptée aux besoins de l'entreprise et permet de positionner efficacement le salarié dans l'organisation du travail

- 80,1 % des entreprises jugent le titre garant de l'opérationnalité du certifié dans son métier

A propos du Titre Professionnel ..., pour chacune des affirmations suivantes, diriez-vous que vous êtes ... ?

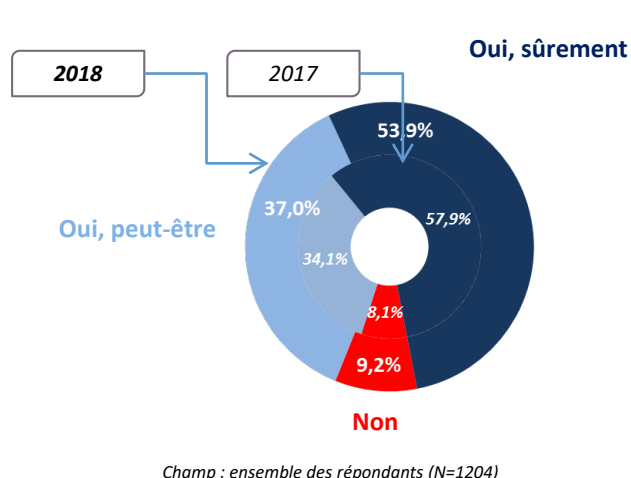
%	Pas du tout d'accord	Plutôt pas d'accord	Plutôt d'accord	Tout à fait d'accord	NSP	Ensemble	Pas du tout d'accord + Plutôt pas d'accord	Plutôt d'accord + Tout à fait d'accord	Evol. 2018/17 Oui, plutôt + Oui, tout à fait
Ce Titre professionnel assure à son détenteur d'être opérationnel dans son métier	4,7	12,6	55,1	25,0	2,6	100,0	17,3	80,1	- 1,8
Ce Titre professionnel assure à son détenteur la maîtrise technique de son métier	5,5	13,5	56,2	22,5	2,3	100,0	19,0	78,7	- 0,7
Ce Titre professionnel assure à son détenteur un potentiel d'évolution, d'adaptation aux changements productifs	4,9	13,0	54,9	21,5	5,8	100,0	17,9	76,3	0,3
Ce Titre professionnel signale au recruteur une candidature adaptée aux besoins de l'entreprise	3,4	8,8	58,1	26,4	3,3	100,0	12,3	84,5	1,6
Ce Titre professionnel permet de positionner efficacement le salarié dans l'organisation du travail	3,0	9,0	55,3	29,7	3,1	100,0	11,9	85,0	1,3
Ce Titre professionnel permet une coopération efficace avec les autres métiers de l'entreprise	4,7	11,8	53,5	25,4	4,6	100,0	16,5	78,9	- 2,1
Ce Titre professionnel assure à son détenteur la maîtrise des procédures de santé et de sécurité au travail (SST)	7,1	17,1	48,6	20,7	6,5	100,0	24,2	69,2	- 0,0

Champ : Ensemble des répondants (N=1204)

■ **90,9 % des entreprises seraient prêtes à recruter à nouveau un certifié au titre professionnel sur un même type de poste**

- Parmi les entreprises qui n'avaient jamais recruté de certifié sur un poste similaire, 85,9 % réitéreraient cette embauche, les entreprises qui recrutent dans les métiers du BTP ou du commerce étant les plus favorables au titre professionnel
- Plus sa taille augmente, plus l'entreprise est disposée à recruter à nouveau ce type de profil à l'avenir

A l'avenir, recruteriez-vous un salarié détenant un Titre Professionnel .... ?



Domaine du titre pro. (%)	Répondants	Non	Oui, peut-être	Oui sûrement	Ensemble	Oui, peut-être + oui, sûrement	Evol. 2018/17
Bâtiment et travaux publics	93	9,9	50,1	40,0	100,0	90,1	8,1
Industrie	65	12,6	37,8	49,6	100,0	87,4	- 2,0
Commerce et distribution	93	9,7	59,0	31,3	100,0	90,3	- 0,3
Transport et logistique	78	26,6	29,8	43,6	100,0	73,4	- 1,7
Autres services	240	12,5	46,2	41,3	100,0	87,5	- 1,1
Ensemble	569	14,1	45,0	40,9	100,0	85,9	- 0,3

Champ : répondants n'ayant pas recruté de certifié du titre professionnel avant le salarié faisant l'objet de l'enquête

Taille de l'entreprise (%)	Répondants	Non	Oui, peut-être	Oui sûrement	Ensemble	Oui, peut-être + oui, sûrement	Evol. 2018/17
TPE : moins de 10 salariés	167	20,0	49,6	30,4	100,0	80,0	- 3,4
PME : 10 à 249 salariés	251	13,0	39,3	47,7	100,0	87,0	- 3,3
ETI : 250 à 4 999 salariés	93	10,6	52,1	37,4	100,0	89,5	- 4,2
Gde ent. : 5000 salariés et plus	37	5,8	48,0	46,2	100,0	94,2	- 4,2
Effectifs inconnus	21	n.s.	n.s.	n.s.	n.s.	-	-
Ensemble	569	14,1	45,0	40,9	100,0	85,9	- 0,3

Champ : répondants n'ayant pas recruté de certifié du titre professionnel avant le salarié faisant l'objet de l'enquête

# PARTIE B. NOTORIÉTÉ ET ATTRACTIVITÉ DU TITRE PROFESSIONNEL

B1. Les critères de recrutement

B2. Qualification de référence

B3. Recrutements antérieurs et participation aux jurys

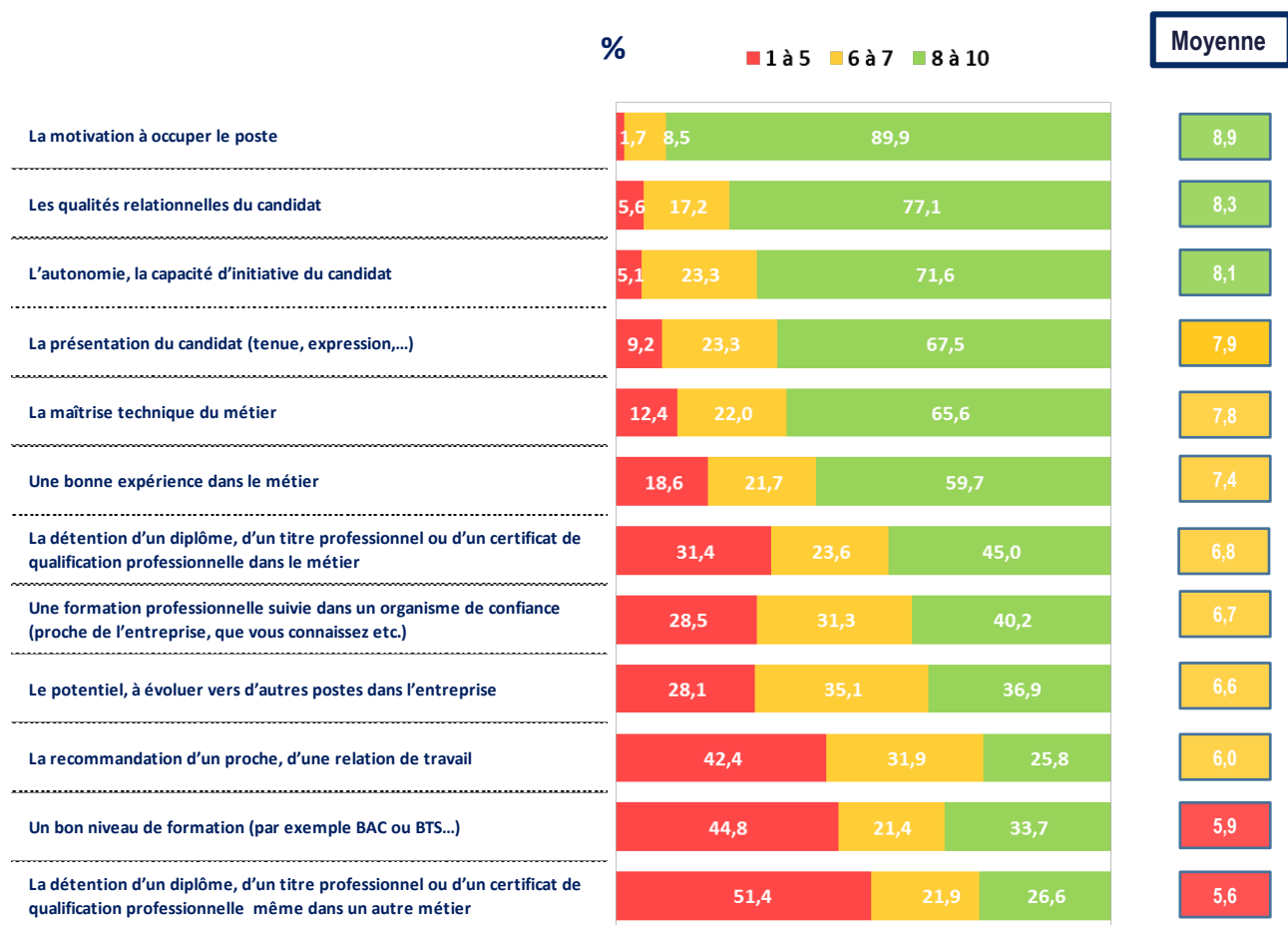
B4. Connaissance du titre professionnel par domaine, taille

B5. Antériorité du recrutement du titre professionnel

■ Les entreprises qui ont recruté des certifiés recherchent des profils motivés, avec de solides qualités relationnelles et d'autonomie (notes supérieures à 8)

- La présentation du candidat, sa maîtrise du métier et son expérience passé viennent dans un second temps (notes entre 7 et 8)
- La détention d'un diplôme ou d'un titre, le potentiel d'évolution ou le niveau de formation sont moins valorisées (notes inférieures à 7)

Pour chacun des items suivants que je vais vous citer, pouvez-vous noter de 1 à 10 leur importance pour exercer l'emploi de ... ?



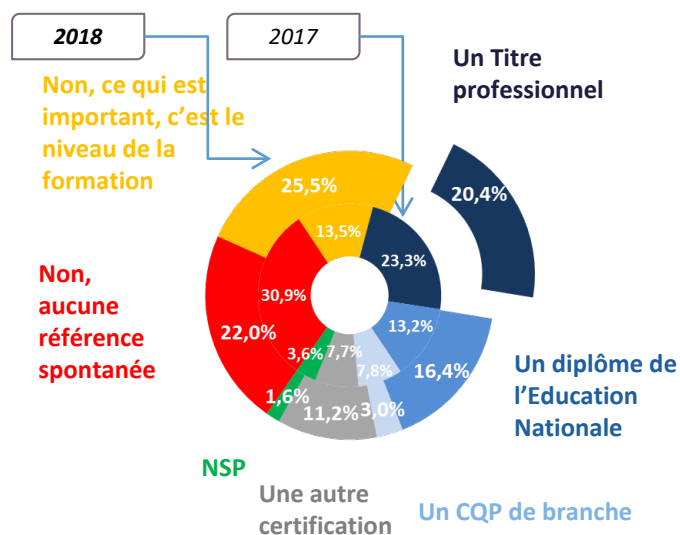
Champ : Ensemble des répondants (N=1204)



■ 47,5 % des entreprises pour lesquelles la détention d'un titre, d'un diplôme ou d'une autre certification est importante n'ont pas de préférence marquée pour l'une ou l'autre de ces certifications (+ 3,1 points entre 2017 et 2018)

- 20,4 % ont une préférence pour le titre professionnel (-2,9 points) et 16,4 % pour un diplôme de l'Education Nationale (+3,2 points)
- Les titres professionnels sont plus cités que les autres certifications pour les métiers du Transport Logistique et du BTP ; les diplômes le sont plus souvent pour les autres domaines professionnels
- Les CQP sont relativement plus cités pour les métiers de l'industrie

Pour recruter sur cet emploi de ...., aviez-vous une qualification de référence ?



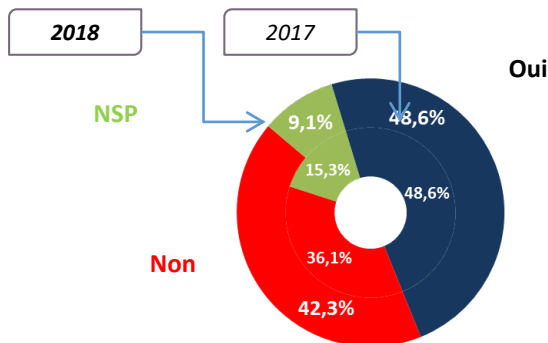
Champ : répondants ayant noté entre 8 et 10 l'item « La détention d'un diplôme, d'un titre professionnel ou d'une qualification dans le métier » et/ou l'item « La détention d'un diplôme, d'un titre professionnel ou d'une qualification même dans un autre métier (N=582) »

Domaine du titre professionnel (%)	Répondants	Oui				Non		NSP	Ensemble
		Un Titre professionnel	Un diplôme de l'Education Nationale	Un CQP de branche	Une autre certification	Aucune référence spontanée	Ce qui est important, c'est le niveau de la formation		
Bâtiment et travaux publics	78	21,2	9,7	4,6	9,3	33,6	17,0	4,6	100,0
Industrie	67	8,0	20,4	3,8	16,9	18,1	27,3	5,5	100,0
Commerce et distribution	30	10,9	24,4	.	11,5	39,3	13,9	.	100,0
Transport et logistique	119	29,9	7,6	1,4	10,1	17,8	33,2	.	100,0
Autres services	288	18,4	21,8	3,5	11,0	20,2	24,3	0,9	100,0
Ensemble	582	20,4	16,4	3,0	11,2	22,0	25,5	1,6	100,0

Champ : répondants ayant noté entre 8 et 10 l'item « La détention d'un diplôme, d'un titre professionnel ou d'une qualification dans le métier » et/ou l'item « La détention d'un diplôme, d'un titre professionnel ou d'une qualification même dans un autre métier »

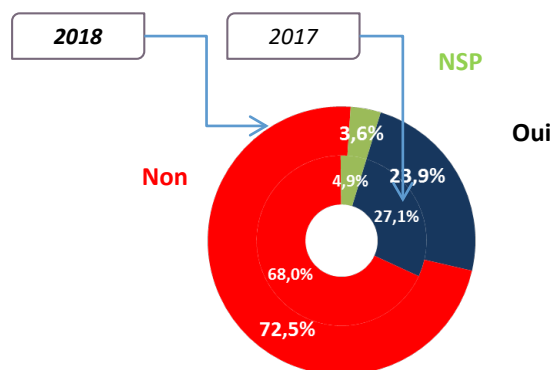
- 48,6 % des entreprises ayant recruté un certifié avaient déjà l'expérience du recrutement d'un ou plusieurs détenteurs d'un titre professionnel du Ministère du Travail
- 23,9 % des entreprises avaient déjà participé à des jurys de validation du titre professionnel (moins de 20 % parmi les TPE)

Avez-vous, vous-même ou quelqu'un de votre entreprise, déjà recruté un ou plusieurs salariés détenant un Titre professionnel du Ministère du Travail ?



Champ : ensemble des répondants (N=1204)

Avez-vous, vous-même ou quelqu'un de votre entreprise, participé à des jurys professionnels pour la validation d'un Titre Professionnel du Ministère du Travail ?



Champ : ensemble des répondants (N=1204)

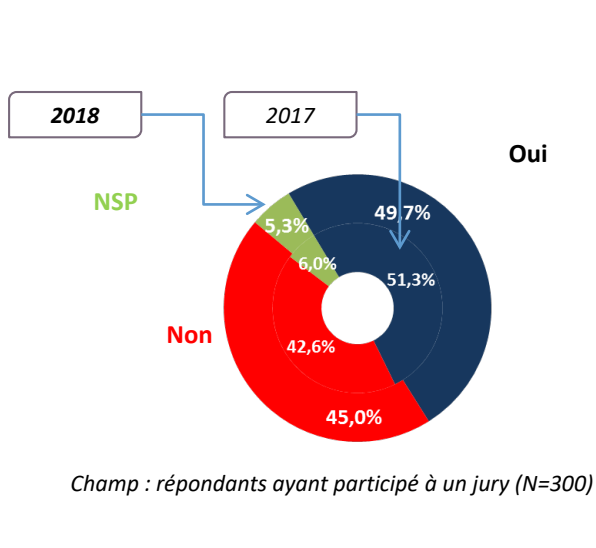
Taille de l'entreprise (%)	Répondants	NSP	Non	Oui	Ensemble
TPE : moins de 10 salariés	282	2,2	78,3	19,5	100,0
PME : 10 à 249 salariés	562	3,1	71,2	25,7	100,0
ETI : 250 à 4 999 salariés	232	3,4	73,2	23,3	100,0
Gde ent. : 5000 salariés et plus	76	12,7	61,0	26,3	100,0
Effectifs inconnus	52	3,5	69,2	27,4	100,0
Ensemble	1204	3,6	72,5	23,9	100,0

Champ : ensemble des répondants

■ La moitié des entreprises ayant participé à un ou plusieurs jurys de validation du titre professionnel en ont profité pour repérer des candidats potentiels à l'embauche

- Plus de la moitié des PME et ETI utilisent cette opportunité
- Ce sont les profils BTP et autres services qui ont relativement plus bénéficié de cette voie de recrutement

La présence au jury a-t-elle été pour vous l'occasion de repérer des candidats potentiels à l'embauche pour satisfaire certains besoins en recrutement ?



Taille de l'entreprise (%)	Répondants	NSP	Non	Oui	Ensemble
TPE : moins de 10 salariés	59	5,5	57,7	36,8	100,0
PME : 10 à 249 salariés	153	2,5	46,8	50,7	100,0
ETI : 250 à 4 999 salariés	56	7,1	29,4	63,6	100,0
Gde ent. : 5000 salariés et plus	19	n.s.	n.s.	n.s.	n.s.
Effectifs inconnus	13	n.s.	n.s.	n.s.	n.s.
<b>Ensemble</b>	<b>300</b>	<b>5,3</b>	<b>45,0</b>	<b>49,7</b>	<b>100,0</b>

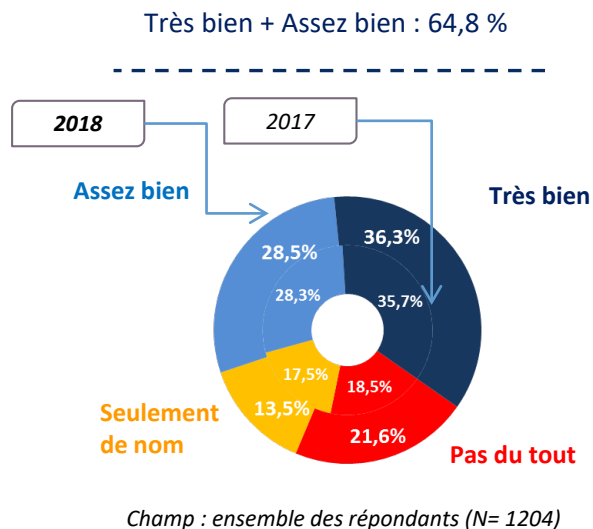
Champ : répondants ayant participé à un jury

Domaine du titre professionnel (%)	Répondants	NSP	Non	Oui	Ensemble
Bâtiment et travaux publics	44	4,7	37,1	58,2	100,0
Industrie	41	4,4	55,1	40,5	100,0
Commerce et distribution	24	n.s.	n.s.	n.s.	n.s.
Transport et logistique	44	3,2	49,3	47,6	100,0
Autres services	147	6,9	42,0	51,2	100,0
<b>Ensemble</b>	<b>300</b>	<b>5,3</b>	<b>45,0</b>	<b>49,7</b>	<b>100,0</b>

Champ : répondants ayant participé à un jury

- Plus du 1/3 des entreprises interrogées connaissaient très bien le titre professionnel avant le recrutement du candidat (36,3 %)
- Les titres professionnels des domaines du transport et logistique (47,9 %), BTP (36,0 %), et industrie (35,5 %) sont les mieux connus ; les titres du commerce et distribution sont les moins connus (21,9 %)
- 41,6 % des ETI connaissaient très bien le titre préalablement au recrutement du candidat

Avant de recruter Mr / Mme .... , connaissiez-vous le Titre Professionnel .... ?



Taille de l'entreprise (%)	Répondants	Pas du tout	Seulement de nom	Assez bien	Très bien	Ensemble
TPE : moins de 10 salariés	282	24,3	14,3	27,0	34,5	100,0
PME : 10 à 249 salariés	562	20,5	12,3	33,0	34,2	100,0
ETI : 250 à 4 999 salariés	232	20,6	16,9	20,9	41,6	100,0
Gde ent. : 5000 salariés et plus	76	21,4	9,2	33,9	35,5	100,0
Effectifs inconnus	52	24,6	11,5	21,1	42,8	100,0
<b>Ensemble</b>	<b>1204</b>	<b>21,6</b>	<b>13,5</b>	<b>28,5</b>	<b>36,3</b>	<b>100,0</b>

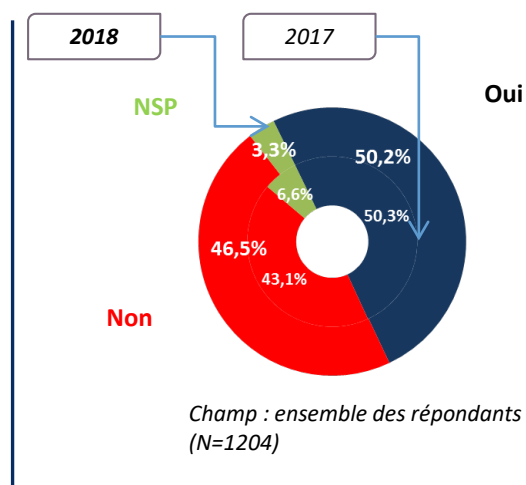
Champ : ensemble des répondants

Domaine du titre professionnel (%)	Répondants	Pas du tout	Seulement de nom	Assez bien	Très bien	Ensemble
Bâtiment et travaux publics	175	22,5	15,2	26,4	36,0	100,0
Industrie	143	18,4	15,5	30,7	35,5	100,0
Commerce et distribution	130	39,2	17,2	21,7	21,9	100,0
Transport et logistique	214	15,2	10,3	26,6	47,9	100,0
Autres services	542	21,7	13,5	31,4	33,5	100,0
<b>Ensemble</b>	<b>1204</b>	<b>21,6</b>	<b>13,5</b>	<b>28,5</b>	<b>36,3</b>	<b>100,0</b>

Champ : ensemble des répondants

- La moitié des entreprises qui connaissaient le titre professionnel avant ce recrutement avaient déjà recruté des lauréats à ce titre
  - Elles sont près de 80 % parmi celles ayant déclaré très bien connaître le titre

Aviez-vous déjà recruté des salariés détenant ce Titre Professionnel .... ?



Connaissance antérieure du titre pro. (%)	Répondants	NSP	Non, jamais recruté	Oui, déjà recruté	Ensemble
Pas du tout	261	5,9	79,9	14,2	100,0
Seulement de nom	163	5,2	76,3	18,6	100,0
Assez bien	345	4,5	40,3	55,2	100,0
Très bien	435	.	20,4	79,6	100,0
<b>Ensemble</b>	<b>1204</b>	<b>3,3</b>	<b>46,5</b>	<b>50,2</b>	<b>100,0</b>

Champ : ensemble des répondants

# PARTIE C.

## DEVENIR PROFESSIONNEL DU CERTIFIÉ RECRUTÉ

C1. Devenir du certifié dans l'entreprise, par âge, niveau et domaine du titre professionnel

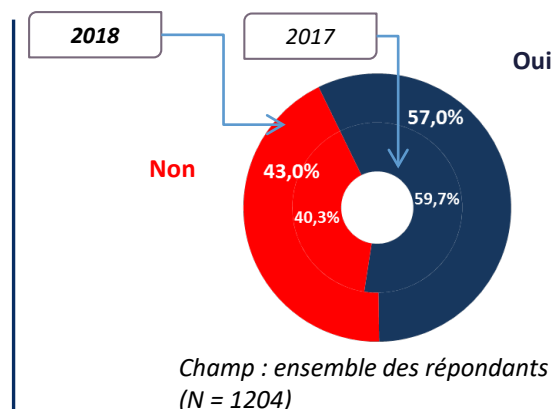
C2. Mobilité interne, par niveau, domaine du titre professionnel

C3. Motif de départ de l'entreprise, par domaine du titre professionnel

C4. Titre et mobilité externe, par âge, niveau et domaine du titre

- 57,0 % des certifiés embauchés en 2017 sont encore en poste dans l'entreprise au moment de l'enquête
- Plus l'âge ou le niveau de certification augmentent, plus le taux de certifiés encore en poste est important
- Les certifiés du commerce et distribution sont relativement moins nombreux à demeurer dans la même entreprise (49,6 %)

Mr / Mme .... fait-il/elle encore partie des effectifs de votre entreprise ?



Age (%)	Répondants	Non	Oui	Ensemble
Moins de 30 ans	431	45,1	54,9	100,0
30 à 44 ans	530	42,5	57,5	100,0
45 ans et plus	243	39,4	60,6	100,0
Ensemble	1204	43,0	57,1	100,0

Champ : ensemble des répondants

Niveau du titre pro. (%)	Répondants	Non	Oui	Ensemble
II - III	281	37,8	62,2	100,0
IV	267	43,0	57,0	100,0
V	656	44,8	55,2	100,0
Ensemble	1204	43,0	57,1	100,0

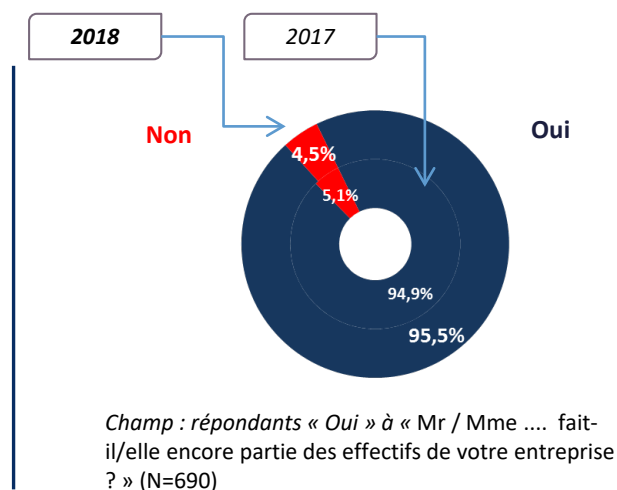
Champ : ensemble des répondants

Domaine du titre pro. (%)	Répondants	Non	Oui	Ensemble
Bâtiment et travaux publics	175	47,0	53,0	100,0
Industrie	143	41,3	58,7	100,0
Commerce et distribution	130	50,4	49,6	100,0
Transport et logistique	214	42,3	57,7	100,0
Autres services	542	40,7	59,3	100,0
Ensemble	1204	43,0	57,0	100,0

Champ : ensemble des répondants

- 95,5 % des certifiés encore dans l'entreprise au moment de l'enquête n'ont pas changé de poste depuis leur recrutement
- La mobilité, horizontale ou verticale, des certifiés de niveau II et III (6,0 %) est un peu plus forte que celle des autres niveaux (environ 4 %)
- Les certifiés du commerce et du BTP sont relativement les plus nombreux à être restés sur le même poste de travail au sein de leur entreprise

Occupe t'il / elle le même emploi ?



Niveau du titre pro. (%)	Répondants	Non	Oui	Ensemble
II - III	176	6,0	94,0	100,0
IV	149	3,8	96,2	100,0
V	365	4,1	95,9	100,0
<b>Ensemble</b>	<b>690</b>	<b>4,5</b>	<b>95,5</b>	<b>100,0</b>

Champ : répondants « Oui » à « Mr / Mme .... fait-il/elle encore partie des effectifs de votre entreprise ? »

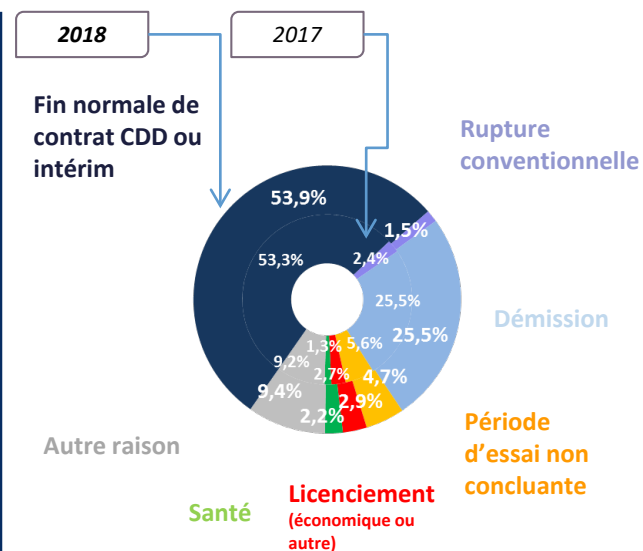
Domaine du titre pro. (%)	Répondants	Non	Oui	Ensemble
Bâtiment et travaux publics	94	1,5	98,5	100,0
Industrie	82	4,9	95,1	100,0
Commerce et distribution	63	1,3	98,7	100,0
Transport et logistique	123	4,5	95,5	100,0
Autres services	328	5,9	94,1	100,0
<b>Ensemble</b>	<b>690</b>	<b>4,5</b>	<b>95,5</b>	<b>100,0</b>

Champ : répondants « Oui » à « Mr / Mme .... fait-il/elle encore partie des effectifs de votre entreprise ? »



- Plus de la moitié (53,9 %) des certifiés ayant quitté l'entreprise au moment de l'enquête sont partis au terme prévu de leur contrat (CDD ou intérim)
- 25,5 % des départs sont dus à une démission
- La part relative des démissions décroît à mesure que l'âge des certifié augmente (22,0 % seulement des 45 ans et plus)
- Les séniors quittent plus souvent que les autres leur entreprise en cours de la période d'essai (6,1 %) ; ils sont aussi relativement plus sujets d'une procédure de licenciement

**Pour quelle(s) raison(s) Mr / Mme .... ne travaille plus dans votre entreprise ?**



Champ : répondants « Non » à la question « Mr / Mme .... fait-il/elle encore partie des effectifs de votre entreprise ? » (N=514)

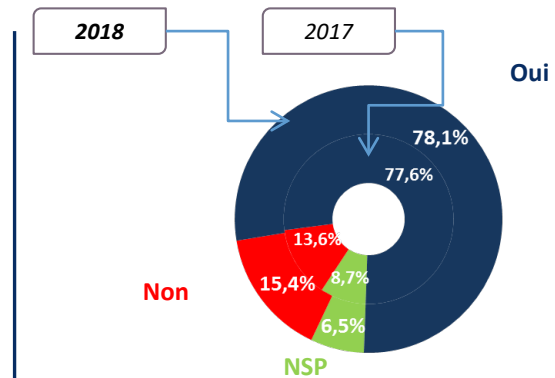
Age (%)	Répondants	Fin normale de contrat CDD ou intérim	Rupture conventionnelle	Démission	Période d'essai non concluante	Licenciement économique	Santé	Autre	Ensemble
Moins de 30 ans	192	52,2	1,8	31,7	4,8	2,3	1,3	6,0	100,0
30 à 44 ans	230	56,1	1,5	22,0	4,1	2,6	2,6	11,2	100,0
45 ans et plus	92	52,2	0,6	19,5	6,1	5,1	3,0	13,4	100,0
Ensemble	514	53,9	1,5	25,5	4,7	2,9	2,2	9,4	100,0

Champ : répondants « Non » à la question « Mr / Mme .... fait-il/elle encore partie des effectifs de votre entreprise ? »

■ **78,1 %** des entreprises pensent que le titre professionnel a été un plus pour la mobilité des certifiés les ayant quitté

- L'effet du titre sur la mobilité est jugé plus positif pour les 45 ans et plus (82,6 %) ainsi que pour les certifiés dans les métiers du BTP (79,9 %) et des autres services (81,6 %)
- L'effet est jugé moins important pour les certifiés de niveau IV (75,3 %) et du commerce et distribution (61,9 %)

Pensez-vous que le Titre Professionnel a été un « plus » pour la personne pour sa mobilité sur le marché du travail (local ou national) ?



Champ : répondants « Non » à la question « Mr / Mme .... fait-il/elle encore partie des effectifs de votre entreprise ? » (N=514)

Age (%)	Répondants	NSP	Non	Oui	Ensemble
Moins de 30 ans	192	5,9	16,3	77,7	100,0
30 à 44 ans	230	7,0	16,2	76,8	100,0
45 ans et plus	92	6,4	11,0	82,6	100,0
Ensemble	514	6,5	15,4	78,1	100,0

Champ : répondants « Non » à la question « Mr / Mme .... fait-il/elle encore partie des effectifs de votre entreprise ? »

Niveau du titre pro. (%)	Répondants	NSP	Non	Oui	Ensemble
II - III	105	8,5	13,8	77,7	100,0
IV	118	10,3	14,4	75,3	100,0
V	291	4,4	16,2	79,4	100,0
Ensemble	514	6,5	15,4	78,1	100,0

Champ : répondants « Non » à la question « Mr / Mme .... fait-il/elle encore partie des effectifs de votre entreprise ? »

Domaine du titre pro. (%)	Répondants	NSP	Non	Oui	Ensemble
Bâtiment et travaux publics	81	5,2	14,9	79,9	100,0
Industrie	61	6,5	14,4	79,1	100,0
Commerce et distribution	67	14,1	24,0	61,9	100,0
Transport et logistique	91	4,1	17,5	78,4	100,0
Autres services	214	6,3	12,2	81,6	100,0
Ensemble	514	6,5	15,4	78,1	100,0

Champ : répondants « Non » à la question « Mr / Mme .... fait-il/elle encore partie des effectifs de votre entreprise ? »

# PARTIE D. ANNEXES

- D1. Périmètre de l'enquête et méthodologie
- D2. Profil des établissements et des certifiés recrutés
- D3. Fréquence du métier et des recrutements dans l'entreprise
- D4. Difficultés de recrutement constatées
- D5. Difficultés de recrutement, par domaine et niveau du titre professionnel
- D6. Recrutement et mise en situation professionnelle
- D7. Actions de formation post-recrutement
- D8. Actions de formation, par taille, niveau, âge et domaine du titre professionnel
- D9. Efficacité professionnelle, par taille de l'entreprise
- D10. Efficacité professionnelle, par âge du certifié recruté
- D11. Efficacité professionnelle, par niveau du titre professionnel
- D12. Efficacité professionnelle, par domaine du titre professionnel

## ■ Population enquêtée

L'enquête « Entreprises et titres professionnels » interroge les entreprises ayant recruté un demandeur d'emploi six mois au plus après l'obtention d'un titre professionnel du Ministère du Travail

Le fichier d'enquête utilisé est extrait de l'enquête « Devenir des certifiés au titre professionnel » en 2017. Le champ est restreint aux entreprises ayant recruté un certifié présentant les caractéristiques suivantes :

- ✓ demandeurs d'emploi au moment de leur certification
- ✓ certifiés au titre complet entre le 1<sup>er</sup> juillet 2016 et le 30 juin 2017
- ✓ occupant un emploi durant la semaine de référence soit 6 mois après leur certification
- ✓ ayant renseigné la partie du questionnaire Devenir correspondant au descriptif de l'emploi occupé notamment les questions regardant leur employeur (raison sociale, adresse, activité)

Après requalification des coordonnées des établissements (siretisation) et dé-doublonnage, un fichier d'enquête exploitable constitué de 9 090 établissements métropolitains a été transmis à la société Odity pour administration du questionnaire

## ■ Terrain d'enquête

Le terrain d'enquête téléphonique (CATI) s'est déroulé sur 4 semaines entre novembre 2017 et janvier 2018.

Les personnes interrogées étaient en priorité les chefs d'entreprises ou gérants pour les entreprises de moins de 10 salariés et les personnes en charge du recrutement pour les autres

1 204 entreprises ont répondu à l'enquête soit un taux de réponse de 13,2 %

## ■ Redressement

Afin d'assurer la représentativité des réponses, un redressement a été effectué sur les variables de taille, secteur d'activité et région d'implantation des entreprises, de sexe, âge et niveau et domaine du titre obtenu pour les certifiés



## Certifiés recrutés

Age	%
Moins de 30 ans	38,6
30 à 44 ans	43,1
45 ans et plus	18,3
<b>Ensemble</b>	<b>100,0</b>

Niveau du titre pro.	%
II - III	21,0
IV	22,0
V	57,0
<b>Ensemble</b>	<b>100,0</b>

Domaine du titre pro.	%
Bâtiment et travaux publics	14,6
Industrie	10,4
Commerce et distribution	9,4
Transport et logistique	23,3
Autres services	42,2
<b>Ensemble</b>	<b>100,0</b>

Sexe	%
Hommes	57,5
Femmes	42,6
<b>Ensemble</b>	<b>100,0</b>



## Entreprises recruteuses

Taille de l'entreprise	%
TPE : moins de 10 salariés	22,8
PME : 10 à 249 salariés	44,3
ETI : 250 à 4 999 salariés	22,3
Gde ent. : 5000 salariés et plus	7,0
Effectifs inconnus	3,7
<b>Ensemble</b>	<b>100,0</b>

Activité principale	%
Agriculture, sylviculture et pêche	0,5
Industrie	11,9
Construction	10,3
Commerce ; réparation d'automobiles et de motocycles	13,7
Transports et entreposage	12,7
Hébergement et restauration	3,7
Info. et com.; activités fin. et assurances; immo.; scien. et tech.	13,3
Activités de services administratifs et de soutien	9,0
Administration publique	4,5
Enseignement	3,5
Santé humaine et action sociale	11,6
Autres activités de service	5,2
<b>Ensemble</b>	<b>100,0</b>

Aujourd'hui, combien de personnes dans votre établissement exercent un métier ou un emploi de .... (le cas échéant, y compris Mr / Mme ....) ?

	%
Aucune	3,2
1 à 2 personnes	22,7
3 à 5 personnes	19,3
6 à 9 personnes	10,6
10 personnes et plus	43,5
(NSP)	0,8
Ensemble	100,0

Champ : Ensemble des répondants  
(N=1204)

A quelle fréquence êtes-vous amené à recruter sur ce type d'emploi (pour accroissement d'effectif ou pour remplacement) ?

	%
Moins d'une fois par an	30,7
Une fois par an	14,3
Plusieurs fois par an	20,9
Plusieurs fois par trimestre	15,8
Plusieurs fois par mois	11,6
(NSP)	6,8
Ensemble	100,0

Champ : Ensemble des répondants  
(N=1204)

Rencontrez-vous habituellement des difficultés à recruter sur ce type de métier / d'emploi ?

	%
Oui tout à fait	38,3
Oui, plutôt	21,6
Non, plutôt pas	25,4
Non, pas du tout	14,1
(NSP)	0,7
Ensemble	100,0

Champ : Ensemble des répondants  
(N=1204)

Rencontrez-vous habituellement des difficultés à recruter sur ce type de métier / d'emploi ?  
Si oui, lesquelles ? (plusieurs réponses possibles)

	%
Pénurie de candidats pour ce type d'emploi	76,0
Des candidats qui manquent d'expérience dans le métier ou le secteur	59,3
Inadéquation des compétences techniques des candidats	55,4
Manque de motivation des candidats	54,7
Des conditions de travail difficiles qui rebutent/freinent les candidats (salaires, horaires, déplacements, pénibilité...)	43,9
Absence de diplôme, de certification, des candidats	33,6
Difficultés internes à l'entreprise (budgétaires, manque de temps...)	11,4
Autres raisons	2,9

Champ : « Oui, tout à fait » ou « Oui, plutôt » (N=721)

Taille de l'entreprise (%)	TPE : moins de 10 salariés	PME : 10 à 249 salariés	ETI : 250 à 4 999 salariés	Gde ent. : 5000 salariés et plus	Effectifs inconnus	Ensemble
Répondants	175	344	128	43	31	721
Pénurie de candidats pour ce type d'emploi	72,6	78,4	79,4	72,6	53,4	76,0
Des candidats qui manquent d'expérience...	64,1	61,1	56,8	57,7	24,1	59,3
Inadéquation des compétences techniques des candidats	61,1	57,0	51,7	48,4	34,2	55,4
Manque de motivation des candidats	52,5	62,1	44,6	52,9	37,1	54,7
Des conditions de travail difficiles...	32,1	47,7	47,6	60,6	21,1	43,9
Absence de diplôme, de certification, des candidats	31,9	37,5	33,1	31,2	3,0	33,6
Difficultés internes à l'entreprise...	12,0	13,3	7,7	11,7	3,0	11,4
Autres raisons	2,8	4,5	1,1	-	-	2,9

Champ : « Oui, tout à fait » ou « Oui, plutôt »

Rencontrez-vous habituellement des difficultés à recruter sur ce type de métier / d'emploi ?  
Si oui, lesquelles ? (plusieurs réponses possibles)

Domaine du titre pro. (%)	Bâtiment et travaux publics	Industrie	Commerce et distribution	Transport et logistique	Autres services	Ensemble
Répondants	113	108	60	144	296	721
Pénurie de candidats pour ce type d'emploi	76,0	84,1	62,5	83,8	70,3	76,0
Des candidats qui manquent d'expérience...	63,9	65,5	53,2	52,9	60,9	59,3
Inadéquation des compétences techniques des candidats	56,9	59,7	65,5	47,9	56,7	55,4
Manque de motivation des candidats	53,2	48,1	66,1	56,9	53,7	54,7
Des conditions de travail difficiles...	32,7	26,0	51,7	51,6	47,8	43,9
Absence de diplôme, de certification, des candidats	31,1	32,4	29,9	34,3	35,2	33,6
Difficultés internes à l'entreprise...	9,4	11,6	9,4	8,3	14,6	11,4
Autres raisons	0,7	2,6	1,1	1,9	5,0	2,9

Champ : « Oui, tout à fait » ou « Oui, plutôt »

Niveau du titre pro. (%)	II - III	IV	V	Ensemble
Répondants	149	142	430	721
Pénurie de candidats pour ce type d'emploi	66,5	74,1	79,3	76,0
Des candidats qui manquent d'expérience...	66,1	56,3	58,2	59,3
Inadéquation des compétences techniques des candidats	62,1	61,5	51,6	55,4
Manque de motivation des candidats	37,5	56,3	59,3	54,7
Des conditions de travail difficiles...	23,4	38,6	51,7	43,9
Absence de diplôme, de certification, des candidats	20,3	29,7	38,7	33,6
Difficultés internes à l'entreprise...	15,9	12,6	9,6	11,4
Autres raisons	5,1	3,1	2,2	2,9

Champ : « Oui, tout à fait » ou « Oui, plutôt »



Pour recruter sur cet emploi de (...) avez-vous utilisé des tests de mise en situation professionnelle ?

Taille de l'entreprise (%)	Répondants	NSP	Non	Oui	Ensemble
TPE : moins de 10 salariés	282	0,8	66,3	32,9	100,0
PME : 10 à 249 salariés	562	1,8	65,0	33,3	100,0
ETI : 250 à 4 999 salariés	232	0,3	67,4	32,3	100,0
Gde ent. : 5000 salariés et plus	76	4,7	44,9	50,3	100,0
Effectifs inconnus	52	.	62,6	37,4	100,0
Ensemble	1204	1,4	64,3	34,3	100,0

Champ : ensemble des répondants

Domaine du titre pro. (%)	Répondants	NSP	Non	Oui	Ensemble
Bâtiment et travaux publics	175	0,4	75,1	24,5	100,0
Industrie	143	4,4	60,7	34,9	100,0
Commerce et distribution	130	0,5	64,4	35,2	100,0
Transport et logistique	214	.	63,6	36,4	100,0
Autres services	542	1,9	61,9	36,2	100,0
Ensemble	1204	1,4	64,3	34,3	100,0

Champ : ensemble des répondants

Au moment du recrutement ou dans les mois qui ont suivi, M(me) ... a-t-il suivi une action de formation ?

	%
Oui, plusieurs	28,8
Oui, une seule formation	26,1
Non, une ou plusieurs actions de formation sont prévues	6,8
Non et aucune formation n'est prévue (NSP)	35,5
Ensemble	100,0

Champ : ensemble des répondants

Si oui, s'agissait-il ... ?

	%
Formations(s) aux procédures internes ou à des logiciels spécifiques	74,4
Mise à niveau ou approfondissement des compétences	35,8
Formations réglementaires	59,4
Autres formations	6,4

Au moment du recrutement ou dans les mois qui ont suivi, M(me) ... a-t-il suivi une action de formation ?

Taille de l'entreprise (%)	Répondants	Oui, plusieurs	Oui, une seule formation	Non, une ou plusieurs actions de formation sont prévues	Non et aucune formation n'est prévue	NSP	Ensemble
TPE : moins de 10 salariés	282	23,9	28,6	5,6	39,1	2,9	100,0
PME : 10 à 249 salariés	562	25,7	25,1	8,2	38,5	2,5	100,0
ETI : 250 à 4 999 salariés	232	35,4	25,2	6,8	29,3	3,4	100,0
Gde ent. : 5000 salariés et plus	76	38,3	26,4	4,6	26,0	4,8	100,0
Effectifs inconnus	52	37,9	26,7	2,1	33,3	.	100,0
Ensemble	1204	28,8	26,1	6,8	35,5	2,9	100,0

Niveau du titre pro. (%)	Répondants	Oui, plusieurs	Oui, une seule formation	Non, une ou plusieurs actions de formation sont prévues	Non et aucune formation n'est prévue	NSP	Ensemble
II - III	281	35,1	23,2	9,5	30,3	1,9	100,0
IV	267	29,4	29,8	4,7	32,4	3,7	100,0
V	656	26,2	25,7	6,7	38,6	2,9	100,0
Ensemble	1204	28,8	26,1	6,8	35,5	2,9	100,0

Age (%)	Répondants	Oui, plusieurs	Oui, une seule formation	Non, une ou plusieurs actions de formation sont prévues	Non et aucune formation n'est prévue	NSP	Ensemble
Moins de 30 ans	431	28,6	27,0	6,8	35,2	2,5	100,0
30 à 44 ans	530	29,8	24,9	6,5	36,0	2,8	100,0
45 ans et plus	243	26,8	26,9	7,7	35,0	3,7	100,0
Ensemble	1204	28,8	26,1	6,8	35,5	2,9	100,0

Domaine du titre pro. (%)	Répondants	Oui, plusieurs	Oui, une seule formation	Non, une ou plusieurs actions de formation sont prévues	Non et aucune formation n'est prévue	NSP	Ensemble
Bâtiment et travaux publics	175	20,9	17,7	5,9	52,9	2,6	100,0
Industrie	143	26,4	31,4	6,2	33,8	2,2	100,0
Commerce et distribution	130	32,5	25,8	4,5	34,8	2,4	100,0
Transport et logistique	214	23,8	31,3	7,5	33,8	3,7	100,0
Autres services	542	34,0	24,8	7,5	31,0	2,7	100,0
Ensemble	1204	28,8	26,1	6,8	35,5	2,9	100,0

Champ : ensemble des répondants

Selon vous, au cours des premiers mois de travail dans votre entreprise, Mr / Mme ..... ? :

%

Maîtrisait les techniques essentielles (de base) de son métier	Répondants	NSP	Non, pas du tout	Non, plutôt pas	Oui, plutôt	Oui, tout à fait	Ensemble
TPE : moins de 10 salariés	282	1,0	6,0	15,0	36,1	41,9	100,0
PME : 10 à 249 salariés	562	1,9	3,8	10,1	45,3	39,0	100,0
ETI : 250 à 4 999 salariés	232	2,4	1,9	9,8	38,3	47,7	100,0
Gde ent. : 5000 salariés et plus	76	4,1	2,9	12,2	39,7	41,1	100,0
Effectifs inconnus	52	.	2,6	5,3	39,1	53,1	100,0
Ensemble	1204	1,9	3,8	11,1	41,0	42,3	100,0

Maîtrisait les techniques avancées du métier	Répondants	NSP	Non, pas du tout	Non, plutôt pas	Oui, plutôt	Oui, tout à fait	Ensemble
TPE : moins de 10 salariés	282	1,5	10,0	25,9	38,5	24,2	100,0
PME : 10 à 249 salariés	562	2,7	7,0	19,8	44,4	26,1	100,0
ETI : 250 à 4 999 salariés	232	2,8	4,9	22,5	40,4	29,4	100,0
Gde ent. : 5000 salariés et plus	76	5,6	9,6	25,5	35,3	24,1	100,0
Effectifs inconnus	52	2,1	2,2	19,7	46,1	29,9	100,0
Ensemble	1204	2,6	7,2	22,2	41,6	26,4	100,0

A su s'adapter rapidement aux exigences du poste exercé	Répondants	NSP	Non, pas du tout	Non, plutôt pas	Oui, plutôt	Oui, tout à fait	Ensemble
TPE : moins de 10 salariés	282	1,2	3,4	11,4	34,4	49,6	100,0
PME : 10 à 249 salariés	562	1,9	3,0	8,2	33,4	53,4	100,0
ETI : 250 à 4 999 salariés	232	2,6	1,1	4,6	42,6	49,1	100,0
Gde ent. : 5000 salariés et plus	76	3,7	1,5	4,1	40,2	50,6	100,0
Effectifs inconnus	52	1,1	2,6	2,1	31,2	63,1	100,0
Ensemble	1204	2,0	2,6	7,6	36,1	51,8	100,0

A apporté des savoirs faire nouveaux, des tech. nouvelles dans l'entreprise	Répondants	NSP	Non, pas du tout	Non, plutôt pas	Oui, plutôt	Oui, tout à fait	Ensemble
TPE : moins de 10 salariés	282	.	34,7	35,5	17,1	12,8	100,0
PME : 10 à 249 salariés	562	2,7	34,1	38,0	14,4	10,8	100,0
ETI : 250 à 4 999 salariés	232	8,9	28,3	39,5	15,8	7,4	100,0
Gde ent. : 5000 salariés et plus	76	7,7	33,1	36,0	14,5	8,8	100,0
Effectifs inconnus	52	2,1	36,2	26,6	21,0	14,2	100,0
Ensemble	1204	3,8	32,9	37,2	15,6	10,5	100,0

A contribué efficacement au dévelp de l'activité de votre entreprise	Répondants	NSP	Non, pas du tout	Non, plutôt pas	Oui, plutôt	Oui, tout à fait	Ensemble
TPE : moins de 10 salariés	282	1,5	15,6	21,9	37,9	23,1	100,0
PME : 10 à 249 salariés	562	2,9	18,2	22,2	35,7	21,1	100,0
ETI : 250 à 4 999 salariés	232	4,8	13,7	19,3	41,3	21,0	100,0
Gde ent. : 5000 salariés et plus	76	6,7	14,7	21,6	35,3	21,8	100,0
Effectifs inconnus	52	.	11,2	12,2	42,5	34,1	100,0
Ensemble	1204	3,2	16,1	21,1	37,7	22,0	100,0

Maîtrisait les savoir-être nécessaires à l'exercice du métier (présentation...)	Répondants	NSP	Non, pas du tout	Non, plutôt pas	Oui, plutôt	Oui, tout à fait	Ensemble
TPE : moins de 10 salariés	282	0,6	2,4	9,2	44,0	43,9	100,0
PME : 10 à 249 salariés	562	1,3	3,7	5,4	43,6	46,1	100,0
ETI : 250 à 4 999 salariés	232	2,4	2,0	7,0	43,2	45,4	100,0
Gde ent. : 5000 salariés et plus	76	2,6	3,2	5,4	41,1	47,8	100,0
Effectifs inconnus	52	.	2,6	1,4	44,7	51,3	100,0
Ensemble	1204	1,4	3,0	6,4	43,5	45,7	100,0

Champ : ensemble des répondants

Selon vous, au cours des premiers mois de travail dans votre entreprise, Mr / Mme .... ? :

%

Maîtrisait les techniques essentielles (de base) de son métier	Tout	NSP	Non, pas du tout	Non, plutôt pas	Oui, plutôt	Oui, tout à fait	Ensemble
Moins de 30 ans	431	2,7	3,8	11,5	42,8	39,2	100,0
30 à 44 ans	530	1,3	4,0	11,6	41,0	42,1	100,0
45 ans et plus	243	1,5	3,1	8,9	37,3	49,3	100,0
Ensemble	1204	1,9	3,8	11,1	41,0	42,3	100,0

Maîtrisait les techniques avancées du métier	Tout	NSP	Non, pas du tout	Non, plutôt pas	Oui, plutôt	Oui, tout à fait	Ensemble
Moins de 30 ans	431	3,5	9,0	24,6	41,1	21,9	100,0
30 à 44 ans	530	2,1	6,4	22,9	43,1	25,5	100,0
45 ans et plus	243	2,2	5,3	15,5	39,0	38,1	100,0
Ensemble	1204	2,6	7,2	22,2	41,6	26,4	100,0

A su s'adapter rapidement aux exigences du poste exercé	Répondants	NSP	Non, pas du tout	Non, plutôt pas	Oui, plutôt	Oui, tout à fait	Ensemble
Moins de 30 ans	431	2,5	2,0	7,1	38,1	50,3	100,0
30 à 44 ans	530	1,9	2,3	7,7	35,2	52,9	100,0
45 ans et plus	243	1,0	4,3	8,6	33,9	52,2	100,0
Ensemble	1204	2,0	2,6	7,6	36,1	51,8	100,0

A apporté des savoirs faire nouveaux, des tech. nouvelles dans l'entreprise	Répondants	NSP	Non, pas du tout	Non, plutôt pas	Oui, plutôt	Oui, tout à fait	Ensemble
Moins de 30 ans	431	4,6	35,7	38,9	12,3	8,6	100,0
30 à 44 ans	530	4,4	33,5	33,8	17,9	10,4	100,0
45 ans et plus	243	0,8	25,9	41,6	17,2	14,6	100,0
Ensemble	1204	3,8	32,9	37,2	15,6	10,5	100,0

A contribué efficacement au dvlpmt de l'activité de votre entreprise	Répondants	NSP	Non, pas du tout	Non, plutôt pas	Oui, plutôt	Oui, tout à fait	Ensemble
Moins de 30 ans	431	3,3	15,6	21,6	37,5	22,0	100,0
30 à 44 ans	530	3,4	17,6	19,9	37,5	21,7	100,0
45 ans et plus	243	2,4	13,5	22,7	38,3	23,0	100,0
Ensemble	1204	3,2	16,1	21,1	37,7	22,0	100,0

Maîtrisait les savoir-être nécessaires à l'exercice du métier (présentation...)	Répondants	NSP	Non, pas du tout	Non, plutôt pas	Oui, plutôt	Oui, tout à fait	Ensemble
Moins de 30 ans	431	2,1	3,0	5,9	47,9	41,2	100,0
30 à 44 ans	530	1,5	2,6	6,9	41,5	47,5	100,0
45 ans et plus	243	.	3,8	6,5	38,6	51,1	100,0
Ensemble	1204	1,4	3,0	6,4	43,5	45,7	100,0

Champ : ensemble des répondants

Selon vous, au cours des premiers mois de travail dans votre entreprise, Mr / Mme .... ? : %

Maîtrisait les techniques essentielles (de base) de son métier	Répondants	(NSP)	Non, pas du tout	Non, plutôt pas	Oui, plutôt	Oui, tout à fait	Ensemble
II - III	281	1,3	4,1	11,9	45,4	37,4	100,0
IV	267	1,5	4,5	10,3	43,2	40,6	100,0
V	656	2,3	3,4	11,1	38,6	44,7	100,0
Ensemble	1204	1,9	3,8	11,1	41,0	42,3	100,0

Maîtrisait les techniques avancées du métier	Répondants	(NSP)	Non, pas du tout	Non, plutôt pas	Oui, plutôt	Oui, tout à fait	Ensemble
II - III	281	2,3	8,1	26,3	43,0	20,4	100,0
IV	267	2,3	8,5	21,5	42,5	25,3	100,0
V	656	2,9	6,4	21,0	40,7	29,1	100,0
Ensemble	1204	2,6	7,2	22,2	41,6	26,4	100,0

A su s'adapter rapidement aux exigences du poste exercé	Répondants	(NSP)	Non, pas du tout	Non, plutôt pas	Oui, plutôt	Oui, tout à fait	Ensemble
II - III	281	0,5	2,4	7,6	38,2	51,4	100,0
IV	267	1,7	2,3	8,1	33,9	53,9	100,0
V	656	2,6	2,7	7,5	36,1	51,1	100,0
Ensemble	1204	2,0	2,6	7,6	36,1	51,8	100,0

A apporté des savoirs faire nouveaux, des tech. nouvelles dans l'entreprise	Répondants	NSP	Non, pas du tout	Non, plutôt pas	Oui, plutôt	Oui, tout à fait	Ensemble
II - III	281	3,5	24,5	34,2	24,3	13,5	100,0
IV	267	3,1	28,6	37,0	20,8	10,5	100,0
V	656	4,2	37,7	38,4	10,4	9,4	100,0
Ensemble	1204	3,8	32,9	37,2	15,6	10,5	100,0

A contribué efficacement au dévelp de l'activité de votre entreprise	Répondants	NSP	Non, pas du tout	Non, plutôt pas	Oui, plutôt	Oui, tout à fait	Ensemble
II - III	281	2,2	14,0	18,2	43,4	22,2	100,0
IV	267	3,5	13,8	14,8	42,5	25,4	100,0
V	656	3,4	17,8	24,5	33,7	20,7	100,0
Ensemble	1204	3,2	16,1	21,1	37,7	22,0	100,0

Maîtrisait les savoir-être nécessaires à l'exercice du métier (présentation...)	Répondants	NSP	Non, pas du tout	Non, plutôt pas	Oui, plutôt	Oui, tout à fait	Ensemble
II - III	281	0,5	2,7	7,8	39,4	49,6	100,0
IV	267	1,4	2,1	7,1	41,7	47,8	100,0
V	656	1,8	3,4	5,7	45,6	43,5	100,0
Ensemble	1204	1,4	3,0	6,4	43,5	45,7	100,0

Champ : ensemble des répondants

Selon vous, au cours des premiers mois de travail dans votre entreprise, Mr / Mme .... ? : %

Maîtrisait les techniques essentielles (de base) de son métier	Répondants	NSP	Non, pas du tout	Non, plutôt pas	Oui, plutôt	Oui, tout à fait	Ensemble
Bâtiment et travaux publics	175	0,6	3,7	13,9	40,4	41,5	100,0
Industrie	143	3,0	2,3	16,2	43,8	34,6	100,0
Commerce et distribution	130	3,1	4,6	11,2	36,9	44,2	100,0
Transport et logistique	214	1,8	5,2	8,3	38,8	46,0	100,0
Autres services	542	1,8	3,2	10,4	42,7	41,9	100,0
Ensemble	1204	1,9	3,8	11,1	41,0	42,3	100,0

Maîtrisait les techniques avancées du métier	Répondants	NSP	Non, pas du tout	Non, plutôt pas	Oui, plutôt	Oui, tout à fait	Ensemble
Bâtiment et travaux publics	175	2,4	6,3	25,5	38,7	27,1	100,0
Industrie	143	3,6	9,6	27,1	36,3	23,5	100,0
Commerce et distribution	130	3,8	4,0	27,6	40,4	24,2	100,0
Transport et logistique	214	1,8	9,6	16,8	41,0	30,9	100,0
Autres services	542	2,6	6,3	21,6	44,5	24,9	100,0
Ensemble	1204	2,6	7,2	22,2	41,6	26,4	100,0

A su s'adapter rapidement aux exigences du poste exercé	Répondants	NSP	Non, pas du tout	Non, plutôt pas	Oui, plutôt	Oui, tout à fait	Ensemble
Bâtiment et travaux publics	175	1,3	1,9	8,9	33,2	54,7	100,0
Industrie	143	3,9	1,1	6,1	41,0	47,9	100,0
Commerce et distribution	130	2,9	2,0	5,1	42,7	47,3	100,0
Transport et logistique	214	2,2	2,6	11,3	34,1	49,7	100,0
Autres services	542	1,4	3,3	6,1	35,4	53,8	100,0
Ensemble	1204	2,0	2,6	7,6	36,1	51,8	100,0

A apporté des savoirs faire nouveaux, des tech. nouvelles dans l'entreprise	Répondants	NSP	Non, pas du tout	Non, plutôt pas	Oui, plutôt	Oui, tout à fait	Ensemble
Bâtiment et travaux publics	175	2,7	37,9	28,8	14,4	16,3	100,0
Industrie	143	9,0	35,7	39,5	10,9	4,9	100,0
Commerce et distribution	130	2,9	34,9	36,1	14,5	11,6	100,0
Transport et logistique	214	3,3	38,5	37,2	12,8	8,3	100,0
Autres services	542	3,4	27,0	39,8	19,0	10,8	100,0
Ensemble	1204	3,8	32,9	37,2	15,6	10,5	100,0

A contribué efficacement au dévelpt de l'activité de votre entreprise	Répondants	NSP	Non, pas du tout	Non, plutôt pas	Oui, plutôt	Oui, tout à fait	Ensemble
Bâtiment et travaux publics	175	2,2	16,5	18,3	40,3	22,8	100,0
Industrie	143	6,1	15,9	22,4	39,0	16,6	100,0
Commerce et distribution	130	1,4	17,1	14,3	43,8	23,5	100,0
Transport et logistique	214	2,2	18,5	25,5	33,0	20,9	100,0
Autres services	542	3,7	14,5	20,7	37,6	23,5	100,0
Ensemble	1204	3,2	16,1	21,1	37,7	22,0	100,0

Maîtrisait les savoir-être nécessaires à l'exercice du métier (présentation...)	Répondants	NSP	Non, pas du tout	Non, plutôt pas	Oui, plutôt	Oui, tout à fait	Ensemble
Bâtiment et travaux publics	175	0,6	1,9	6,1	46,1	45,3	100,0
Industrie	143	3,0	1,8	6,0	56,5	32,7	100,0
Commerce et distribution	130	2,1	1,1	5,0	51,9	39,9	100,0
Transport et logistique	214	1,2	3,6	7,0	45,4	42,7	100,0
Autres services	542	1,3	3,6	6,7	36,3	52,1	100,0
Ensemble	1204	1,4	3,0	6,4	43,5	45,7	100,0

Champ : ensemble des répondants